

LA CHENILLE PROCESSIONNAIRE



J'aime

17 personnes aiment ça. [Inscription](#) pour voir ce que vos amis aiment.



Luttons ensemble contre la chenille processionnaire

Il s'agit la chenille du papillon *thaumetopoea pythiocampa* . Elle n'est présente dans notre département que depuis peu.

Arrivée très récemment par une remontée de sud (conséquences du réchauffement climatique ?), elle est en train de s'installer durablement dans nos pins.

■ Biologie

Le cycle biologique est annuel sous nos climats. Il comprend 5 stades de transformation :

- **Envol des papillons** : il se fait le soir, le papillon étant nocturne. L'accouplement suit, puis les mâles meurent peu après.

- **Ponte** : quelques jours après, chaque femelle pond environ 300 œufs regroupés dans des manchons autour des rameaux. Elle meurt peu après.

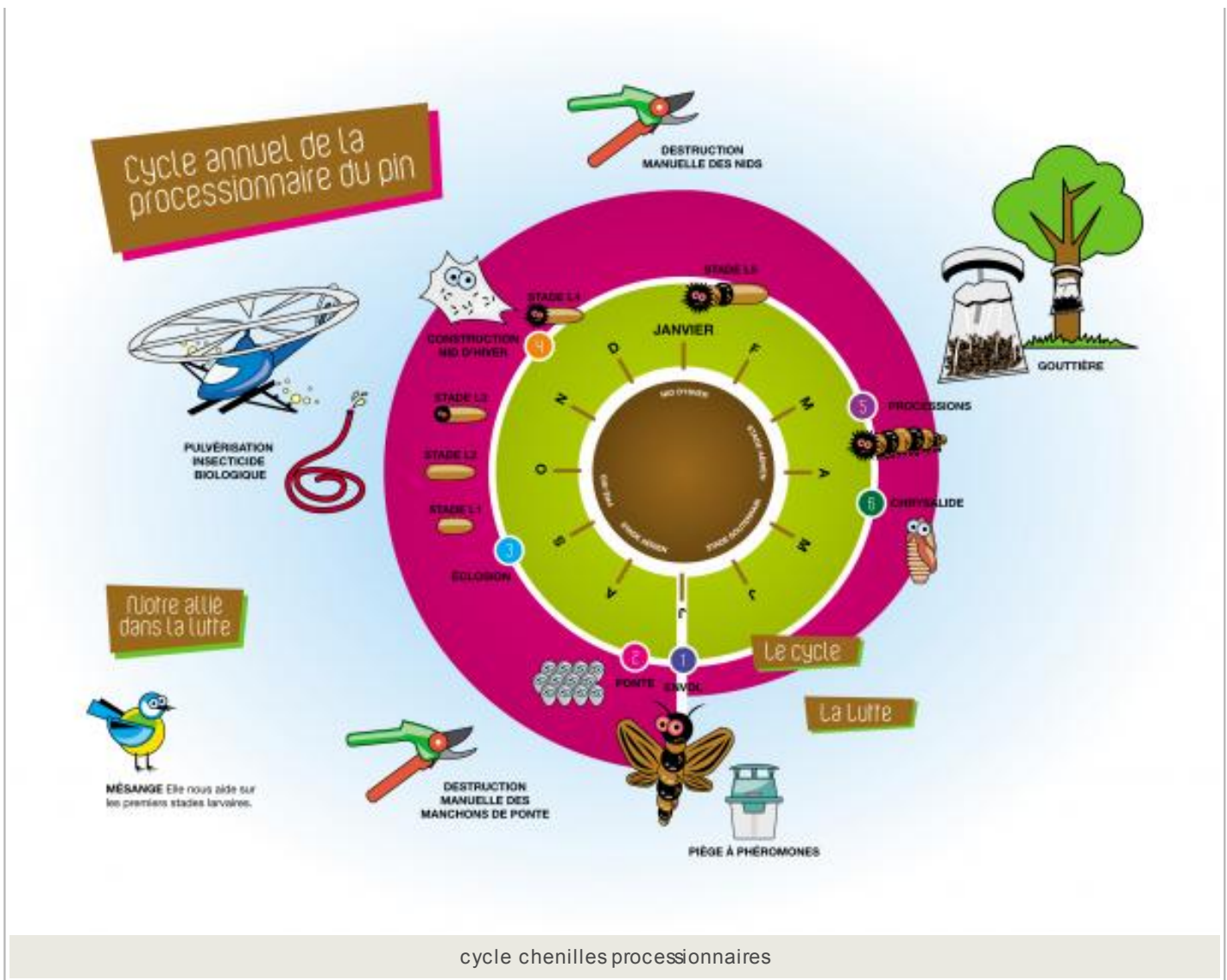
- **Eclosion** : 5 semaines après la ponte, naissent les chenilles. Elles vont subir 5 mues, qui les font grandir de quelques millimètres à 5 centimètres. Ce stade se fait dans des nids lâches en été, puis à partir de la 4ème mue, dans des nids d'hiver très compacts.

- **Nid d'hiver** : il est construit dès les 1ers froids de novembre pour protéger les chenilles qui en sortent pour se nourrir quand il fait chaud. Il se trouve toujours dans les endroits ensoleillés des arbres, à la cime ou à l'extrémité des branches.

- **Sortie des nids et procession** : une femelle conduit la procession le long du tronc pour arriver au sol. Quelques jours après, chaque chenille s'enfouit dans un trou dans le sol.

Chaque chenille construit un cocon individuel dans son trou au sol. Elle s'y transforme en chrysalide. Ce stade peut durer quelques semaines à quelques mois selon le climat.

La chrysalide devient papillon, qui s'envole...



■ Les dégâts

C'est la chenille seule qui provoque les dégâts. Le papillon, qui ne vit que quelques jours, est quant à lui parfaitement inoffensif et passe inaperçu.

- **Défoliation sur les pins** : se nourrissant des aiguilles des pins, les chenilles en privent les arbres qui s'affaiblissent ensuite. Même si elles ne sont pas directement responsables de leur mort, répétées, ces défoliations font que l'arbre ne peut plus se défendre des attaques de parasites et maladies qui entraînent sa mort.

- **Santé humaine** : les chenilles libèrent d'énormes quantités de poils urticants dans l'atmosphère dès le stade larvaire 3. Ils entraînent de graves urticaires, œdèmes et troubles oculaires. **Ne jamais toucher les cocons (même vides) sans précautions**, ainsi que les chenilles lors des processions.

- **Santé animale** : de graves nécroses de la langue pouvant provoquer la mort des animaux (surtout chiens, et parfois chevaux et chats) sont constatées en fin d'hiver- printemps, surtout lors des processions. Il faut éviter que les animaux ne touchent les chenilles, les avalent ou même lèchent leurs pelages pleins de poils urticants.

Il est primordial de consulter très rapidement médecin ou vétérinaire en cas de troubles importants.



■ La lutte

La ville d'Annemasse, par ses agents du service des espaces verts, répertorie tous ces arbres attaqués afin de planifier ses interventions. Mais cette lutte ne peut se faire sans la participation de ses citoyens afin d'être le plus efficace possible.

De plus, **un arrêté préfectoral du 18 décembre 1985** rend obligatoire la destruction des insectes présentant un danger pour la santé.

L'éradication des chenilles ne peut être faite définitivement. Elle doit être reprise tous les ans.

- **Destruction manuelle des nids en hiver** : couper les rameaux porteurs à l'aide de sécateurs ou échenilloirs sous les nids, puis incinérer (attention : les nids sont difficiles à brûler à cœur). Bien se protéger soi-même lors de cette opération.

- **Piégeage des adultes** : lors des envols des papillons. Des pièges à phéromones disposés sur les arbres ayant eu des nids capturent les mâles grâce à des hormones qui provoquent des confusions sexuelles.

- **Piégeage des chenilles** : lors de la descente des processions. Des manchons plastiques avec des gouttières sont placés sur les arbres attaqués avant la descente des processions. Les chenilles sont canalisées vers ce dispositif et échouent dans des poches plastiques remplies de terre dans lequel elles commencent leur nymphose.

- **Pose de nichoirs à mésanges** : elles mangent les chenilles jusqu'au stade 2, en période de nidification une mésange consomme jusqu'à 90 chenilles par jour.

Il faut éviter l'emploi de pesticides qui donnent de faibles résultats sur la destruction des chenilles, mais qui ont un fort impact négatif sur l'environnement.

Dans les zones très boisées, on peut faire réaliser en fin d'automne (septembre - octobre) des épandages aérien d'un produit biologique à base de *Bacillus thuringiensis*. C'est une bactérie qui s'attaque uniquement aux chenilles des processionnaires, des pulvérisations avec ce produit peuvent aussi être entreprises.

En tout état de cause, il faut éviter les plantations de pins dans les zones sensibles où la lutte sera délicate par la suite.

JAR - PARCS ET JARDINS



Isabelle Baudet
Rue du Brouaz
74100 ANNEMASSE

04 50 92 00 45

centralisation.demandes@annemasse.fr